

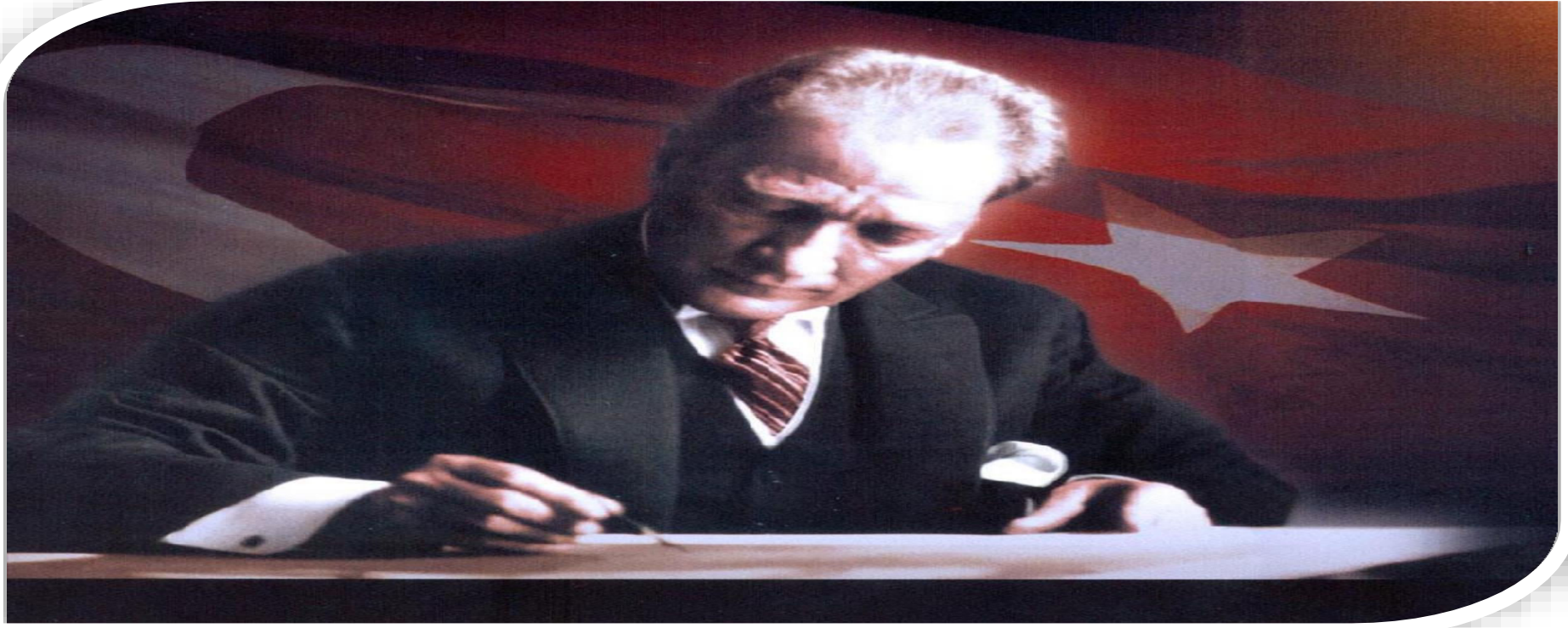
T.C
TİRE KAYMAKAMLIĐI
İlçe Milli Eğitim Müdürlüğü
Merkez Menderes İlkokulu



2024-2028
STRATEJİK PLANI

T.C
TİRE KAYMAKAMLIĞI
İlçe Milli Eğitim Müdürlüğü
Merkez Menderes İlkokulu





*Eđitimdir ki bir milleti ya 6zg6r,
bađımsız, řanlı ve y6ce bir toplum halinde yařatır
ya da onu k6leliđe ve yoksulluđa iter.*

Mustafa Kemal ATAT6RK

Stratejik plan sunuş;

Günümüzde etkili bir okul yönetiminin sağlanması ve dünyada yaşanan hızlı deęişimlere hazırlıklı olunması için stratejik yaklaşımlar daha önemli hale gelmiştir.

Mükemmellik ve kalite beklentisinin her geçen gün arttığı yurdumuzda vatandaşına etkin, verimli ve kaliteli hizmet götürebilmek için okulların stratejik yönetim kurallarına uyması zorunluluk haline gelmiştir. Bu nedenle geleceğin planlanması, kaynakların stratejik önceliklere göre dağıtılması ve kaynak kullanım etkinliğinin izlenmesi gerekmektedir. Okulların hizmetlerini planlı olarak sunmaları, politika belirlemeleri, belirlenen politikaları uygulamaya geçirmeleri, bütçelendirmeleri, uygulamayı etkin olarak izlemeleri ve deęerlendirmeleri için stratejik planı araç olarak benimsemelidir. Ayrıca hesap verilebilirlik ve şeffaflık kurumlarımızda kültür haline gelecektir.

Okullarımızda stratejik plan ile gelecek planlaması yapılarak süreçler etkin bir şekilde izlenecek, hatalı sonuçların önüne geçilecektir. Eğitimde kalite daha da artacak böylece “Eğitimde kaybedilecek hiçbir fert yoktur” anlayışı ile bütün bireylerimiz verimli ve etkin eğitimden geçerek hayata hazır, mutlu, sağlıklı bireyler olarak yetişecektir.

Stratejik plan ve stratejik yönetim anlayışıyla tüm çalışanların fikir bazında ve uygulama alanında katılımları, katkıları olacağı için kurum kültürü oluşumuna önemli destek sağlayacaktır. Kurum kültürü ile başarılar artacak, ben anlayışı yerine biz anlayışı gelişecektir.

Bu planlama; 5018 sayılı Kamu Mali Yönetimi ve Kontrol Kanunu gereęi, Kamu kurumlarında stratejik planlamanın yapılması gereklilięi esasına dayanarak hazırlanmıştır.

Bu bağlamda bizler Merkez Menderes İlkokulu olarak öncelikle stratejik planımızı oluşturmak için önce ekipler oluşturduk, kurumumuzun özel durumu fiziksel koşulları, avantajları ve dezavantajlarını belirledik. Bu doğrultuda gerçekleştirilebilecek hedefler saptadık. Böylece kurumumuzun sürekli iyileştirme yoluyla başarısını arttıracak yeni açılımlar hedefler belirlemiş olduk. Bu çalışmamızla öğrencilerimizin bilgi ve becerilerini geliştireceğine, verimliliğini arttıracığına dolayısıyla okul başarısını arttıracığına inanıyor ve 2024-2028 Stratejik planımızın yararlı olmasını diliyoruz.

Metin ŞEN
Okul Müdürü

İÇİNDEKİLER

SUNUŞ.....	4
İÇİNDEKİLER.....	5
BÖLÜM I: GİRİŞ VE PLAN HAZIRLIK SÜRECİ.....	6
BÖLÜM II: DURUM ANALİZ.....	7
Tarihsel Gelişim.....	7
Uygulanmakta Olan Planın Değerlendirilmesi.....	8
Yasal Yükümlülükler ve Mevzuat Analizi.....	10
Üst Politika Belgelerinin Analizi.....	11
Faliyet Alanları ile Ürün ve Hizmetlerin Belirlenmesi.....	12
Okulun Mevcut Durumu :Temel İstatistikler.....	14
Paydaş Analizi.....	18
GZFT (Güçlü, Zayıf, Fırsat, Tehdit) Analizi	23
BÖLÜM III: MİSYON, VİZYON VETEMELDEĞERLER.....	34
Misyonumuz.....	34
Vizyonumuz.....	34
Temel Değerlerimiz.....	34
BÖLÜM IV: AMAÇ, HEDEF VE EYLEMLER.....	35
TEMA I: Eğitim ve Öğretime Erişim.....	35
TEMAII:Eğitim ve Öğretime kalite.....	37
TEMA III:Kurumsal Kapasite.....	43
BÖLÜM V:MALİYETLENDİRME.....	44
BÖLÜM VI: İZLEME VE DEĞERLENDİRME.....	45

BÖLÜM I: GİRİŞ VE PLAN HAZIRLIK SÜRECİ

2024-2028 dönemi stratejik plan hazırlanması süreci Üst Kurul ve Stratejik Plan Ekibinin oluşturulması ile başlamıştır. Ekip tarafından oluşturulan çalışma takvimi kapsamında ilk aşamada durum analizi çalışmaları yapılmış ve durum analizi aşamasında paydaşlarımızın plan sürecine aktif katılımını sağlamak üzere paydaş anketi, toplantı ve görüşmeler yapılmıştır.

Durum analizinin ardından geleceğe yönelim bölümüne geçilerek okulumuzun amaç, hedef, gösterge ve eylemleri belirlenmiştir. Çalışmaları yürüten ekip ve kurul bilgileri altta verilmiştir.

STRATEJİK PLAN ÜST KURULU

Ust Kurul Bilgileri		Ekip Bilgileri	
Adı Soyadı	Unvanı	Adı Soyadı	Unvanı
Metin ŞEN	Okul Müdürü	Cennet APALI	İngilizce Öğretmen
İbrahim TEZCAN	Müdür Yardımcısı	Nesibe GÜNEŞ	Sınıf Öğretmeni
Ferhat GELGÖR	Sınıf Öğretmeni	Hüseyin EZGİN	Sınıf Öğretmeni
Selçuk OLĞUN	Okul Aile Birliği Başkanı	Murat KASAP	Sınıf Öğretmeni
		Emel DEVELİ	Okul Aile Birliği.Muhasip Üye

BÖLÜM II: DURUM ANALİZİ

Durum analizi bölümünde okulumuzun mevcut durumu ortaya konularak neredeyiz sorusunayanıt bulunmaya çalışılmıştır.

Bu kapsamda okulumuzun kısa tanıtımı, okul künyesi ve temel istatistikleri, paydaş analizi ve görüşleri ile okulumuzun Güçlü Zayıf Fırsat ve Tehditlerinin (GZFT) ele alındığı analize yer verilmiştir.

2.1 Tarihsel Gelişim

Okulumuz 30 Eylül 1975 yılında Merkez Ortaokulu adı altında bugünkü Atatürk İlköğretim Okulu binasında ikili eğitim yaparak öğretime başlamıştır. Bu günkü binanın yeri sivil vatandaşlardan alınmış 10,808 metrekare arsa üzerine 1985/1986 yıllarında yapılmıştır.

Bugün Anadolu Öğretmen Lisesi olan daha önce de küçük menderes ilkokulu olarak kullanılan okul ile birleşerek ilköğretim statüsüne girerek 1990 yılında merkez Menderes İlköğretim okulu adını almıştır.

İlçe milli eğitim müdürlüğünün 04 Eylül 1998 tarih ve 300/5842 sayılı yazısı ekindeki 21 ağustos 1998 tarih ve 310/54748 sayılı valilik oluru ile eski binada 1. Kademe öğretmen ve öğrencilerinin eğitiminin daha sağlıklı olması amacıyla bugünkü binamız alınarak bütünlük sağlanmıştır.

Okulumuz 2 binadan oluşmaktadır. Eski bina küçük Menderes İlkokulu iken okulların ilköğretimler statüsüne kavuşmasından sonra okulumuz katılmış 1996/1997 eğitim öğretim yılında valilik oluru ile boşaltılmış 2002/2003 eğitim öğretim yılında ise Anadolu öğretmen lisesine tahsis edilmiştir.

Bugün kullanılan bina ise 1039 ada 70 parsel numarası altında (12919.00) metrekare miktarlı tarla ve zeytinlik olarak maliye hazinesi adına iken, belediye encümenlerinin 23 Eylül 1981 tarih ve 1639 sayılı kararı ve tapu fen Amirliğine düzenlenen krokili beyanname uyarınca ifrası Tire Mal Müdürlüğünün 14 Eylül 1981 tarih ve milli emlak servisinin 511-30 h. 41/142 sayılı yazılarıyla talep olunarak maliye hazinesi adına tescil olunmuştur. Bugün kullanmış olduğumuz bina 2012 yılında yapılmıştır.

Okulumuzda şuan normal öğretim yapılmaktadır. Her türlü sosyal kültürel, sportif faaliyetlerde ilçemizin ve ilimizin gururu olan okulumuz birçok ödül alarak başarısını pekiştirmiştir.

Binalarımızda toplam 17 derslik, 14 ilkokul, 1 anasınıfı, 2 özel alt sınıf ve 2 idare odası, 1 rehberlik servisi, 1 öğretmenler odası, 1 kütüphane bulunmaktadır. Okul Öncesi Eğitim; okulumuzda Okul Öncesi Eğitimi vardır. Öğrenci miktarı 40 civarında sabahçı ve öğlenci olmak üzere 2 şubeden oluşmaktadır, İlkokul; okulumuzda 1,2,3,4. Sınıflar vardır. 2023/2024 eğitim öğretim yılı itibari ile Normal Eğitim yapılmaktadır.

2.2 Uygulanmakta Olan Planın Değerlendirilmesi

MEB Strateji Geliştirme Başkanlığının yayınladığı 2010/14 sayılı genelge ile İlçe Milli Eğitim Müdürlüklerinin stratejik plan yapmaları zorunlu hale getirilmiştir. Bu genelge doğrultusunda stratejik planlama ekibi kurulmuş, 2019–2023 yıllarını kapsayan stratejik planını hazırlamış 03 Kasım 2019 tarihinde plan tamamlanarak yayınlanmıştır.

2019-2023 Stratejik Planı Mevcut Durum Analizi Raporu, Stratejik Plan Kitabı ve Performans Programı kitapçığı olmak üzere 3 kitaptan oluşmaktadır. Stratejik Plan Hazırlık Süreci Durum Analizi, Geleceğe Yönelim, Maliyetlendirme, İzleme Ve Değerlendirme, olmak üzere 5 bölümden oluşmaktadır.

Mevcut planda Durum Analizi, Paydaş Analizi, Yükümlülükler Ve Mevzuat Analizi, Kurum İçi Ve Dışı Analiz, Üst Politika Belgeleri ,GZFT(SWOT)Analizi, kullanılmıştır. 2019-2023 Stratejik Planı Yasal Yükümlülükler Ve Mevzuat Analizi bölümü 652 sayılı Millî Eğitim Bakanlığının Teşkilat ve Görevleri Hakkında Kanun Hükmünde Kararname esaslarına göre belirlenmiştir. 2019-2023 Stratejik Planı Okulun Tarihçesi, Okulun Mevcut Durumu, Paydaş Analizi,GZFT Analizi, Misyonumuz, Vizyonumuz, Temel Değerlerimiz, Eğitim ve Öğretime Erişim, Eğitim ve Öğretimde Kalitenin Arttırılması, Kurumsal Kapasite, Güvenlik, olmak üzere 11 faaliyet alanında gruplanmıştır.

2019-2023 stratejik planımız, Okul Müdürü Metin ŞEN başkanlığında görevli öğretmenlerimizin katılımıyla yapılan toplantılarda, değerlendirilmiş ve sonuçları paylaşılmıştır. 2019-2023 stratejik planımızla birlikte hesap verilebilirlik anlayışı ile kaynakların etkili, ekonomik ve verimli bir şekilde elde edilmesi ve kullanılması sağlanmış,stratejik yönetim anlayışı kurum kültürü olarak benimsenmiştir. Planlama, çalışmaları izleme, değerlendirme ve denetleme süreçleri önem kazanmıştır.

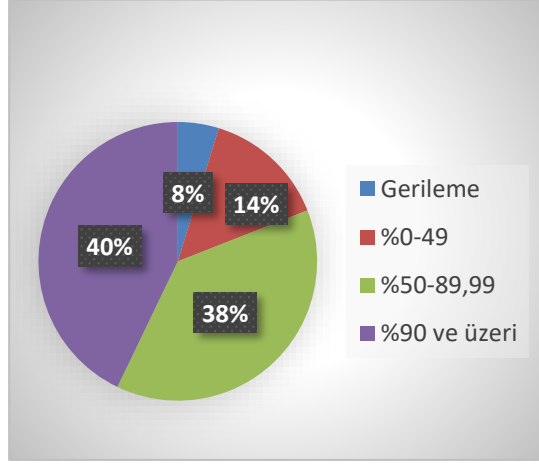
Değerlendirme raporu, 2019-2023 Dönemi Stratejik Planının 2023 yılı hedeflere ve hedeflere ait performans göstergelerine ulaşma oranları dikkate alınarak hazırlanmıştır. Raporda; stratejik planda belirlenmiş olan amaç ve hedefler, sorumlu birim ve performans göstergeleri bazında değerlendirilmiştir ve her bir performans göstergesi için performans hesaplaması yüzde olarak hesaplanmıştır. Performans göstergelerine ilişkin değerlendirmeler; Her bir performans göstergesinin hedefe etkisi göz önünde bulundurularak hedef bazında performans hesaplaması yapılmıştır.

Hedef Performansının Hesaplanmasında Dikkat Edilen Hususlara Aşağıda Yer Verilmiştir:

- Tablolarda yer alan hedef performansları, performans göstergelerinin gerçekleşme yüzdeleri tek tek hesaplandıktan sonra ilgili göstergenin hedefe olan etkisi bulunarak sonuçların toplanmasıyla elde edilmiştir.

- Bazı göstergelerin performansı yüzde 100'ü aşmıştır. Ancak hedef performansının ölçümünde bu değer 100 olarak dikkate alınmıştır. Böylece diğer göstergelerin hedefe etkisinin doğru hesaplanması sağlanmıştır.

- Bazı göstergelerin performansı negatif bir değer almıştır. Ancak hedef performansının ölçümünde bu değer 0 olarak dikkate alınmıştır. Böylece diğer göstergelerin hedefe etkisinin doğru hesaplanması sağlanmıştır.



Değerlendirmelerimiz sonucunda, hedef göstergelerimize etki eden önemli gelişmeler yaşandığını gözlemledik. Bu gelişmeler, planlarımızın bazı alanlarda başarısızlığa neden olmasına yol açtı. Bu kırılma noktalarını ayrıntılı olarak planımızın değerlendirme analizinde ele alacağız. Özellikle şu anahtar konuları vurgulayabiliriz:

Pandemi Süreci: COVID-19 pandemisi, eğitim alanında büyük zorluklar yarattı. Dünya genelinde okulların kapanması veya sınırlı katılımı açık kalması, öğrenciler üzerinde olumsuz etkilere yol açtı.

Deprem Etkisi: Kahramanmaraş'ta yaşanan deprem, psikolojik ve sosyal hasara neden oldu ve öğrencilerin eğitimine olumsuz etkiledi.

Okul Kapanmaları: COVID-19 pandemisi nedeniyle birçok ülkede okullar geçici olarak kapatılmış veya çevrimiçi eğitime geçilmiştir. Bu, öğrencilerin fiziksel olarak okula katılamamaları anlamına gelir.

Çevrimiçi Eğitim Uygulamaları: Pandemi sırasında öğrenciler, öğretmenler ve eğitim kurumları, çevrimiçi eğitim platformlarına daha fazla bağımlı hale gelmiştir.

Öğrenci Başarısındaki Dalgalanmalar: Pandemi nedeniyle öğrenci başarısı ve öğrenci notları dünya genelinde dalgalanmıştır. Online eğitim, öğrencilerin motivasyonunu ve öğrenme süreçlerini etkilemiştir..

Öğrenci Devamsızlığı: Okulların kapanması veya karışık eğitim modelleri, öğrenci devamsızlığı sorunlarına yol açmıştır. Bazı öğrenciler, çevrimiçi eğitime erişimde sorun yaşamıştır.

Bu faktörler, hedeflerimize ulaşma konusunda karşılaştığımız zorlukların altını çizmektedir. Bu nedenle, yeni plan döneminde bu zorlukların üstesinden gelmeyi ve daha etkili bir eğitim ortamı oluşturmayı hedeflemekteyiz.

Merkez Menderes İlkokulu olarak 2019-2023 Stratejik Planı'nın gerçekleşme durumu değerlendirildiğinde aşağıdaki konularda önemli iyileşmelerin sağlandığı görülmüştür:

İyileşmeler

- 1) Okul binasında ve fiziki mekanlarda iyileştirilmeler yapılmıştır.
- 2) Okul binasının iç ve dış temizliği sağlanmıştır.
- 3) Okul binasında öğrencilerin güvenlikleri sağlanmıştır.
- 4) Okul binası iş sağlığı ve güvenliği standartlarına uygun hale getirilmiştir.

Sorunlar

- 1) Yeterli sayıda kültürel ve sportif faaliyet yapılamaması.
- 2) Velilerin okul idaresine ve öğretmenlere yersiz müdahalelerde bulunmaları.
- 3) Çalışanlara yönelik yapılan suçlamalarda velilere yaptırımların yetersiz olması.

2.3 Yasal Yükümlülükler ve Mevzuat Analizi

YASAL YÜKÜMLÜLÜK (GÖREVLER)	DAYANAK(KANUN, YÖNETMELİK, GENELGE, YÖNERGE)
Atama	657 Sayılı Devlet Memurları Kanunu
	Milli Eğitim Bakanlığına Bağlı Okul ve Kurumların Yönetici ve Öğretmenlerinin Norm Kadrolarına İlişkin Yönetmelik
	Milli Eğitim Bakanlığı Eğitim Kurumları Yöneticilerinin Atama ve Yer Değiştirmelerine İlişkin Yönetmelik
	Milli Eğitim Bakanlığı Öğretmenlerinin Atama ve Yer Değiştirme Yönetmeliği
Ödül, Disiplin	Devlet Memurları Kanunu
	6528 Sayılı Milli Eğitim Temel Kanunu İle Bazı Kanun ve Kanun Hükmünde Kararnamelerde Değişiklik Yapılmasına Dair Kanun
	Milli Eğitim Bakanlığı Personeline Başarı, Üstün Başarı ve Ödül Verilmesine Dair Yönerge
	Milli Eğitim Bakanlığı Disiplin Amirleri Yönetmeliği
Okul Yönetimi	1739 Sayılı Milli Eğitim Temel Kanunu
	Milli Eğitim Bakanlığı İlköğretim Kurumları Yönetmeliği
	Milli Eğitim Bakanlığı Okul Aile Birliği Yönetmeliği
	Milli Eğitim Bakanlığı Eğitim Bölgeleri ve Eğitim Kurulları Yönergesi
	MEB Yönetici ve Öğretmenlerin Ders ve Ek Ders Saatlerine İlişkin Karar
	Taşınır Mal Yönetmeliği
	Anayasa
Eğitim-Öğretim	1739 Sayılı Milli Eğitim Temel Kanunu
	222 Sayılı İlköğretim ve Eğitim Kanunu
	6287 Sayılı İlköğretim ve Eğitim Kanunu ile Bazı Kanunlarda Değişiklik Yapılmasına Dair Kanun

	Milli Eğitim Bakanlığı İlköğretim Kurumları Yönetmeliği
	Milli Eğitim Bakanlığı Eğitim Öğretim Çalışmalarının Planlı Yürütülmesine İlişkin Yönerge
	Milli Eğitim Bakanlığı Öğrenci Yetiştirme Kursları Yönergesi
	Milli Eğitim Bakanlığı Ders Kitapları ve Eğitim Araçları Yönetmeliği
	Milli Eğitim Bakanlığı Öğrencilerin Ders Dışı Eğitim ve Öğretim Faaliyetleri Hakkında Yönetmelik
Personel İşleri	Milli Eğitim Bakanlığı Personel İzin Yönergesi
	Devlet Memurları Tedavi ve Cenaze Giderleri Yönetmeliği
	Kamu Kurum ve Kuruluşlarında Çalışan Personelin Kılık Kıyafet Yönetmeliği
	Memurların Hastalık Raporlarını Verecek Hekim ve Sağlık Kurulları Hakkındaki Yönetmelik
	Milli Eğitim Bakanlığı Personeli Görevde Yükseltme ve Unvan Değişikliği Yönetmeliği
	Öğretmenlik Kariyer Basamaklarında Yükseltme Yönetmeliği
Mühür, Yazışma, Arşiv	Resmi Mühür Yönetmeliği
	Resmi Yazışmalarda Uygulanacak Usul ve Esaslar Hakkındaki Yönetmelik
	Milli Eğitim Bakanlığı Evrak Yönergesi
	Milli Eğitim Bakanlığı Arşiv Hizmetleri Yönetmeliği
Rehberlik ve Sosyal Etkinlikler	Milli Eğitim Bakanlığı Rehberlik ve Psikolojik Danışma Hizmetleri Yönet.
	Okul Spor Kulüpleri Yönetmeliği
	Milli Eğitim Bakanlığı İlköğretim ve Ortaöğretim Sosyal Etkinlikler Yönetmeliği
Öğrenci İşleri	Milli Eğitim Bakanlığı İlköğretim Kurumları Yönetmeliği
	Milli Eğitim Bakanlığı Demokrasi Eğitimi ve Okul Meclisleri Yönergesi
	Okul Servis Araçları Hizmet Yönetmeliği
İsim ve Tanıtım	Milli Eğitim Bakanlığı Kurum Tanıtım Yönetmeliği
	Milli Eğitim Bakanlığına Bağlı Kurumlara Ait Açma, Kapatma ve Ad Verme Yönetmeliği
Sivil Savunma	Sabotajlara Karşı Koruma Yönetmeliği
	Binaların Yangından Korunması Hakkındaki Yönetmelik
	Daire ve Müesseseler İçin Sivil Savunma İşleri Kılavuzu

2.4 Üst Politika Belgelerinin Analizi

Üst politika belgeleri;

- Millî Eğitim Bakanlığı Stratejik Planı,
- İl Millî Eğitim Müdürlüğü Stratejik Planı,
- İlçe Millî Eğitim Müdürlüğü Stratejik Planı
- Okul/kurumu ilgilendiren ulusal,bölgesel ve sektörel strateji eylem planları

2.5 Faliyet Alanları ile Ürün ve Hizmetlerin Belirlenmesi

FAALİYET ALANI: EĞİTİM	FAALİYET ALANI: YÖNETİM İŞLERİ
1- Rehberlik Hizmetleri <ul style="list-style-type: none">• Veli• Öğrenci• Öğretmen	1-Öğrenci işleri hizmeti <ul style="list-style-type: none">• Kayıt- Nakil işleri• Devam-devamsızlık• Sınıf geçme-Diploma İşlemleri• Mezunlar• Burs hizmetleri• Bir Üst Öğrenime Geçiş-Tercih İşlemleri• Öğrenci başarısının değerlendirilmesi• Ders Programları-Ders Dağıtım İşleri• Öğrencilere yönelik her türlü belgenin düzenlenmesi• Öğrenci sağlığı ve güvenliği• Öğrenci davranışlarının değerlendirilmesi• Öğrenci disiplin işlemleri
2- Sosyal-Kültürel Etkinlikler <ul style="list-style-type: none">• Çeşitli Sosyal Etkinlikler (.....)• Çeşitli Kültürel Etkinlikler(.....)• Öğrenci Gezileri• Öğretmenler Sosyal Etkinlikleri• Bayramlar-Belirli Gün ve Haftalarla İlgili törenler•	2- Öğretmen özlük işleri hizmeti <ul style="list-style-type: none">• Personel Terfi-İzin-Ücret-Maaş İşlemleri• Hizmet Birleştirme işlemleri• Personel işleri• Doğum- ölüm vb. yardım evrakları düzenlenmesi• HİTAP işlemleri
3- Spor Etkinlikleri <ul style="list-style-type: none">• Futbol• Atletizm• Voleybol• Basketbol vb...	3- Büro İşleri hizmeti <ul style="list-style-type: none">• Ayniyat, Demirbaş, Vb. İşlemleri• Satın Alma İşlemleri• Muayene ve Teslim Alma İşlemleri• Resmi yazışma işlemleri• Arşiv hizmetleri• Halkla ilişkiler• Planlama• Koordinasyon• Stratejik planın uygulanması• Donanım ve Teknoloji• Disiplin ve Sicil İşlemleri• Denetim• Okul Gelişimine Ait Görev ve Hizmetler• Tif-Tefbis işlemleri
FAALİYET ALANI: ÖĞRETİM	FAALİYET ALANI: VELİ EĞİTİMİ
1 Müfredatın işlenmesi <ul style="list-style-type: none">• Derslik sistemi ile her türlü dersin yaparak yaşayarak öğretimi	<ul style="list-style-type: none">• Halk Eğitim Müdürlüğü ile işbirliği yapılarak Eğitici Kurslar Düzenlenmesi

<ul style="list-style-type: none"> • Laboratuvarların etkin kullanımı • Kütüphanenin etkin kullanımı • Bilgi teknoloji donanımlarının sınıflarda yaygınlaştırılarak etkin kullanımını sağlamak • Dyned sisteminin Yaygınlaştırılması • Yetiştirme Kurslarının açılması ve değerlendirilmesi 	<ul style="list-style-type: none"> • Veli rehberlik faaliyetleri(Seminerler) • Velilere yönelik sosyal faaliyetler (.....)
2 Kurslar <ul style="list-style-type: none"> • Yetiştirme • Hazırlama • Etüt 	FAALİYET ALANI: Kurslara katılımın sağlanması Kurs sürecinin ve sonucunun değerlendirilmesi
3 Proje çalışmaları <ul style="list-style-type: none"> • AB Projeleri • Sosyal Projeler • Fen Projeleri • Okul özgün proje çalışmaları • Mahalli ve ulusal projelere etkin katılım sağlamak 	Farklı proje ve etkinliklerle okul ortamının geliştirilmesi(.....)

Ürün-Hizmet Listesi

Öğrenci kayıt, kabul ve devam işleri	Eğitim hizmetleri
Öğrenci başarısının değerlendirilmesi	Öğretim hizmetleri
Sınav işleri	Toplum hizmetleri
Sınıf geçme işleri	Kulüp çalışmaları
Öğrenim belgesi düzenleme işleri	Öğrenim Belgesi
Personel işleri	Sosyal, kültürel ve sportif etkinlikler
Öğrenci davranışlarının değerlendirilmesi	Burs hizmetleri
Öğrenci sağlığı ve güvenliği	Bilimsel araştırmalar
Okul çevre ilişkileri	Yaygın eğitim
Rehberlik	Mezunlar (Öğrenci)

Okulumuzda öğrencilerimizin kayıt, nakil, devam-devamsızlık, not, öğrenim belgesi düzenleme işlemleri e-okul yönetim bilgi sistemi üzerinden yapılmaktadır.

Öğretmenlerimizin özlük, derece-kademe, terfi, hizmet içi eğitim, maaş ve ek ders işlemleri mebbis ve kbs sistemleri üzerinden yapılmaktadır. Okulumuzun mali işlemleri ilgili yönetmeliklere uygun olarak yapılmaktadır.

Okulumuzun rehberlik anlayışı sadece öğrenci odaklı değildir . Sınıf öğretmenlerimiz öğrenci ve velilere yönelik seminerler düzenlemekte, çeşitli anket ve envanterler uygulamaktadır. Düzenli olarak veli görüşmeleri yapılmaktadır.. Okulumuzda davranış problemi gözlemlenen sınıf ve öğrenciler güdülenerek olumlu davranış kazanmalarını sağlamak amaçlanmaktadır.

Okulun Mevcut Durumu :Temel İstatistikler

Temel Bilgiler Tablosu- Okul Künyesi

İli:İzmir		İlçesi: Tire			
Adres:	İpekçiler Mah. Barbaros Cad. Tire/İZMİR	Coğrafi Konum (link)*:	38.09080857537418, 27.74137199694992		
Telefon Numarası:	0232 512 18 25	Faks Numarası:	----		
e-Posta Adresi:	727775@meb.k12.tr	Web sayfası adresi:	https://merkezmenderesilkokulu.meb.k12.tr/		
Kurum Kodu:	727775	Öğretim Şekli:	Normal		
Okulun Hizmete Giriş Tarihi : 1975		Toplam Çalışan Sayısı *	20		
Öğrenci Sayısı:	Kız	197	Öğretmen Sayısı	Kadın	9
	Erkek	193		Erkek	11
	Toplam	390		Toplam	20
Derslik Başına Düşen Öğrenci Sayısı		:24	Şube Başına Düşen Öğrenci Sayısı		:24
Öğretmen Başına Düşen Öğrenci Sayısı		:21	Şube Başına 30'dan Fazla Öğrencisi Olan Şube Sayısı		:0
Öğrenci Başına Düşen Toplam Gider Miktarı*		116	Öğretmenlerin Kurumdaki Ortalama Görev Süresi		7

Çalışan Bilgileri

Okulumuzun çalışanlarına ilişkin bilgiler altta yer alan tabloda belirtilmiştir.

Çalışan Bilgileri Tablosu*

Unvan*	Erkek	Kadın	Toplam
Okul Müdürü ve Müdür Yardımcısı	2		2
Sınıf Öğretmeni	8	6	14
Branş Öğretmeni	0	1	1
Rehber Öğretmen	0	0	0
Anasınıfı Öğretmeni	0	2	2
Yardımcı Personel	1	1	1
Güvenlik Personeli	0	0	0
Toplam Çalışan Sayıları	10	10	20

Okulumuz Bina ve Alanları

Okulumuzun binası ile açık ve kapalı alanlarına ilişkin temel bilgiler altta yer almaktadır.

Okul Yerleşkesine İlişkin Bilgiler

Okul Bölümleri*		Özel Alanlar	Var	Yok
Okul Kat Sayısı	Bodrum+ Zemin +2 kat	Çok Amaçlı Salon		Yok
Derslik Sayısı	18	Çok Amaçlı Saha		Yok
Derslik Alanları (m2)	50	Kütüphane	Var	
Kullanılan Derslik Sayısı	15	Fen Laboratuvarı		Yok
Şube Sayısı	17	Bilgisayar Laboratuvarı		Yok
İdari Odaların Alanı (m2)	21	İş Atölyesi		Yok
Öğretmenler Odası (m2)	50	Beceri Atölyesi		Yok
Okul Oturma Alanı (m2)	695	Pansiyon		Yok
Okul Bahçesi (Açık Alan)(m2)	5400			
Okul Kapalı Alan (m2)	-			
Sanatsal, bilimsel ve sportif amaçlı toplam alan (m2)	0			
Kantin (m2)	21			
Tuvalet Sayısı	30			
Diğer(.....)				

Sınıf ve Öğrenci Bilgileri

Okulumuzda yer alan sınıfların öğrenci sayıları alttaki tabloda verilmiştir.

SINIFI	Kız	Erkek	Toplam
Okul Öncesi	17	21	38
1.Sınıf	52	48	100
2.Sınıf	39	47	86
3.Sınıf	54	33	87
4.Sınıf	35	44	79

Donanım ve Teknolojik Kaynaklarımız

Teknolojik kaynaklar başta olmak üzere okulumuzda bulunan çalışır durumdaki donanım malzemesine ilişkin bilgiye alttaki tabloda yer verilmiştir.

Teknolojik Kaynaklar Tablosu

Akıllı Tahta Sayısı	18	TV Sayısı	0
Masaüstü Bilgisayar Sayısı	13	Yazıcı Sayısı	3
Taşınabilir Bilgisayar Sayısı	1	Fotokopi Makinası Sayısı	1
Projeksiyon Sayısı	10	İnternet Bağlantı Hızı	100 mb

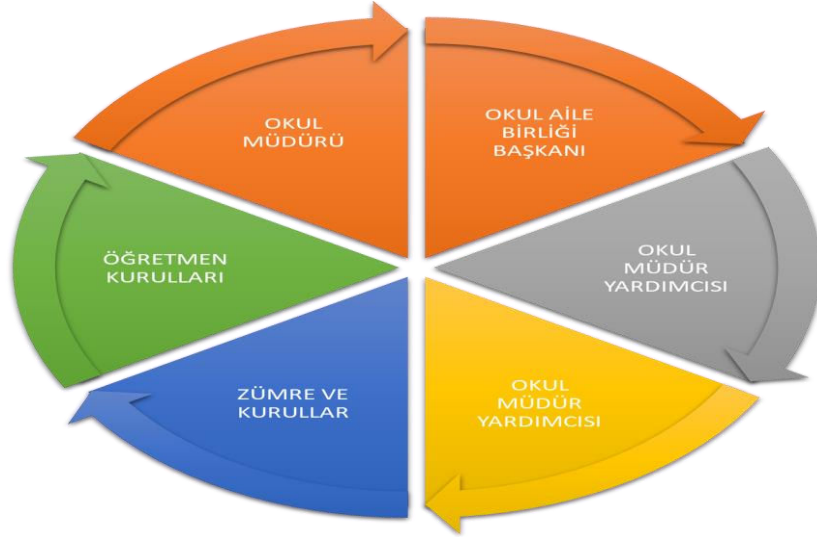
Gelir ve Gider Bilgisi

Okulumuzun genel bütçe ödenekleri, okul aile birliği gelirleri ve diğer katkılarda dâhil olmak üzere gelir ve giderlerine ilişkin son üç yıl gerçekleşme bilgileri alttaki tabloda verilmiştir.

Yıllar	Gelir Miktarı	Gider Miktarı
2021	30.000.TL	30.000 TL
2022	25.000 TL	25.000 TL
2023	15.000 TL	15.000 TL

PAYDAŞ ANALİZİ

Kurumumuzun temel paydaşları öğrenci, veli ve öğretmen olmakla birlikte eğitimin dışsal etkisi nedeniyle okul çevresinde etkileşim içinde olunan geniş bir paydaş kitlesi bulunmaktadır. Paydaşlarımızın görüşleri anket, toplantı, dilek ve istek kutuları, elektronik ortamda iletilen önerilerde dâhil olmak üzere çeşitli yöntemlerle sürekli olarak alınmaktadır.



Paydaş anketlerine ilişkin ortaya çıkan temel sonuçlara altta yer verilmiştir :

Öğrenci Anketi Sonuçları:

TABLO 1. Öğrenci görüş ve değerlendirmeleri anket formu yüzdelik oranlar

MADDELER	KATILMA DERECEŚİ					
	Kes inli kle Katı lıyo rum	K atı lıy or u m	K ar ar sı zı m	Kı s m en K atı lıy or u m	K atı lm ıy or u m	
1-Öğretmenlerimle ihtiyaç duyduğumda rahatlıkla görüşebilirim.	%80	% 12	% 3	% 4	% 1	%10 0
2-Okul müdürü ile ihtiyaç duyduğumda rahatlıkla konuşabiliyorum.	%80	% 10	% 5	% 3	% 2	%10 0
3-Okulun rehberlik servisinden yeterince yararlanabiliyorum.	%25	% 30	-	% 2	% 43	%10 0
4-Okula ilettiğimiz öneri ve isteklerimiz dikkate alınır.	%70	% 22	% 3	% 3	% 2	%10 0
5-Okulda kendimi güvende hissediyorum.	%81	% 9	% 4	% 2	% 4	%10 0
6-Okulda öğrencilerle ilgili alınan kararlarda bizlerin görüşleri alınır.	%50	% 9	% 11	% 16	% 14	%10 0
7-Öğretmenler yeniliğe açık olarak derslerin işlenişinde çeşitli yöntemler kullanmaktadır.	%45	% 25	% 15	% 10	% 5	%10 0
8-Derslerde konuya göre uygun araç gereçler kullanılmaktadır.	%60	% 25	% 5	% 5	% 5	%10 0

9-Teneffüslerde ihtiyaçlarımı giderebiliyorum.	%55	%25	%5	%7	%8	%100
10-Okulun içi ve dışı temizdir.	%60	%25	%4	%6	%5	%100
11-Okulun binası ve diğer fiziki mekânlar yeterlidir.	%11	%23	%30	%25	%11	%100
12-Okul kantininde satılan malzemeler sağlıklı ve güvenlidir.	%50	%35	%5	%4	%6	%100
13-Okulumuzda yeterli miktarda sanatsal ve kültürel faaliyetler düzenlenmektedir.	%24	%16	%20	%10	%30	%100

TABLO 3. Öğrenci görüş ve değerlendirmeleri anket formu yüzdeler oranlara göre olumlu olanlar mavi, olumsuz olanlar kırmızı ile gösterilmiştir.

Öğrenci Görüş ve Değerlendirmeleri Anket Sonuçlarına Göre Okulumuzun <i>Olumlu (başarılı) Yönleri</i>		Kararsızlar	Öğrenci Görüş ve Değerlendirmeleri Anket Sonuçlarına Göre Okulumuzun <i>Olumsuz (başarısız) Yönleri</i>	
1-Öğretmenlerimle ihtiyaç duyduğumda rahatlıkla görüşebilirim.	%92	%3	1-Öğretmenlerimle ihtiyaç duyduğumda rahatlıkla görüşebilirim.	%5
2-Okul müdürü ile ihtiyaç duyduğumda rahatlıkla konuşabiliyorum.	%90	%5	2-Okul müdürü ile ihtiyaç duyduğumda rahatlıkla konuşabiliyorum.	%5
3-Okulun rehberlik servisinden yeterince yararlanabiliyorum.	%55	-	3-Okulun rehberlik servisinden yeterince yararlanabiliyorum.	%45
4-Okula ilettiğimiz öneri ve isteklerimiz dikkate alınır.	%92	%3	4-Okula ilettiğimiz öneri ve isteklerimiz dikkate alınır.	%5
5-Okulda kendimi güvende hissediyorum.	%90	%4	5-Okulda kendimi güvende hissediyorum.	%6
6-Okulda öğrencilerle ilgili alınan kararlarda bizlerin görüşleri alınır.	%59	%11	6-Okulda öğrencilerle ilgili alınan kararlarda bizlerin görüşleri alınır.	%30
7-Öğretmenler yeniliğe açık olarak derslerin işlenişinde çeşitli yöntemler kullanmaktadır.	%70	%15	7-Öğretmenler yeniliğe açık olarak derslerin işlenişinde çeşitli yöntemler kullanmaktadır.	%15
8-Derslerde konuya göre uygun araç gereçler kullanılmaktadır.	%85	%5	8-Derslerde konuya göre uygun araç gereçler kullanılmaktadır.	%10
9-Teneffüslerde ihtiyaçlarımı giderebiliyorum.	%80	%5	9-Teneffüslerde ihtiyaçlarımı giderebiliyorum.	%15
10-Okulun içi ve dışı temizdir.	%85	%4	10-Okulun içi ve dışı temizdir.	%11

11-Okulun binası ve diğer fiziki mekânlar yeterlidir.	%34	%30	11-Okulun binası ve diğer fiziki mekânlar yeterlidir.	%36
12-Okul kantininde satılan malzemeler sağlıklı ve güvenlidir.	%85	%5	12-Okul kantininde satılan malzemeler sağlıklı ve güvenlidir.	%10
13-Okulumuzda yeterli miktarda sanatsal ve kültürel faaliyetler düzenlenmektedir.	%40	%20	13-Okulumuzda yeterli miktarda sanatsal ve kültürel faaliyetler düzenlenmektedir.	%40

TABLO 4. Öğrenci görüş ve değerlendirmeleri anket formunda öğrencilerin yazılı ifadelerinin okulun olumlu ve olumsuz yönlerinin sınıflandırılması.

Öğrenci Görüş ve Değerlendirmeleri Anketinde Öğrencilerin Yazılı olarak İfade Ettikleri Okulun Olumlu (başarılı) - Olumsuz (başarısız) Yönleri	
14.Okulumuzun Olumlu (başarılı) Yönlerine İlişkin Görüşleriniz.	Okulumuzun Olumsuz (başarısız) Yönlerine İlişkin Görüşleriniz.
<ol style="list-style-type: none"> 1. Okulun düzenli olması 2. Okulda kantin olması 3. Okulu temizleyenlerin olması 4. Okulda yapılan etkinlikler 5. Okulun ve bahçesinin güvenli olması 6. Halk eğitim kurslarının olması 7. Projelerin olması 8. Yarışmaların yapılması 9. Öğretmenler donanımlı olması 10. Görüşlerimin dikkate alınması 11. Öğrenci kulübü çalışmalarının olması 	<ol style="list-style-type: none"> 1. Kantin kullanım alanının yetersiz olması 2. Okul binasının yetersiz olması 3. Koridorlarda gürültü olması 4. Okul bahçesinin yetersiz olması

Öğretmen ve Öğrenci Anketi Sonuçları:

Öğretmen Görüş ve Değerlendirmeleri Anketinde Öğretmenlerin Yazılı olarak İfade Ettikleri Okulun Olumlu (başarılı) - Olumsuz (başarısız) Yönleri	
14.Okulumuzun Olumlu (başarılı) Yönlerine İlişkin Görüşleriniz.	Okulumuzun Olumsuz (başarısız) Yönlerine İlişkin Görüşleriniz.
<ul style="list-style-type: none">1-Kurum kültürünün yerleşmiş olması2-Okulumuzun yenilik ve gelişimlere açık olması3-Teknolojik alt yapı4-Deneyimli insan kaynakları5-Tercih edilen bir kurum olması6-Okulumuzda alınan kararların adil, tarafsız, objektif bir şekilde çalışanların katılımıyla alınması7-Yenilik ve gelişmeleri takip eden bir idare yapısının olması	<ul style="list-style-type: none">1-Personel yaş ortalamasının yüksekliği2-Zaman zaman iletişim yetersizliği3-Yetersiz rehberlik ve öğrenci tanıma zayıflığı4-Eksik sinerji ve atalet5-Çalışanlara yönelik sosyal ve kültürel faaliyetlerin azlığı

Veli Anketi Sonuçları:

Olumlu Yönlerimiz:

- Okulumuzda yeterli miktarda kültürel ve sanatsal faaliyetler düzenlenmektedir.
- Öğrencilerimize ilgili konularda gerekli rehberlik hizmeti verilmektedir.
- İhtiyaç duyduğumda okulumuz çalışanlarıyla rahatlıkla görüşülebilmektedir.
- Okulumuz ile ilgi durumlar zamanında veli ve öğrencilere duyurulmaktadır.
- Okulumuza iletilen şikayetler ve istekler dikkate alınmaktadır.
- Okulumuz öğretmenleri yenilikçi ve farklı yaklaşımlarla ders işlemektedir.
- Okulumuz veliler tarafından sevilmeaktadır.
- Okul her zaman temiz ve bakımlıdır
- Okul binası ve diğer fiziki alanlar yeterlidir.
- Öğretmenler arasında işbirliği.

Olumsuz Yönlerimiz:

- Profesyonel rehberlik hizmeti alamamaktayız.
- Bizleri ilgilendiren konularda istek ve görüşlerimiz her zaman dikkate alınmamaktadır.

GZFT (Güçlü, Zayıf, Fırsat, Tehdit) Analizi *

Okulumuzun temel istatistiklerinde verilen okul künyesi, çalışan bilgileri, bina bilgileri, teknolojik kaynak bilgileri ve gelir gider bilgileri ile paydaş anketleri sonucunda ortaya çıkan sorun ve gelişime açık alanlar iç ve dış faktör olarak değerlendirilerek GZFT tablosunda belirtilmiştir. Dolayısıyla olguyu belirten istatistikler ile algıyı ölçen anketlerden çıkan sonuçlar tek bir analizde birleştirilmiştir.

Kurumun güçlü ve zayıf yönleri donanım, malzeme, çalışan, iş yapma becerisi, kurumsal iletişim gibi çok çeşitli alanlarda kendisinden kaynaklı olan güçlülükleri ve zayıflıkları ifade etmektedir ve ayırmda temel olarak okul müdürü/müdürlüğü kapsamında bakılarak iç faktör ve dış faktör ayrımı yapılmıştır.

İçsel Faktörler

Güçlü Yönler

Eğitim ve Öğretime Erişim	
1	On iki yıllık zorunlu ve kademeli eğitim
2	Hayat boyu öğrenme kapsamındaki kursların açılmış olması
3	Bursluluk imkânları
4	Özel öğretimi destekleyici teşvik mekanizmaları
5	İlçe genelinde öğrencilerin erişebilecekleri her kademe ve türde eğitim kurumlarının bulunması
6	Her kademede eğitim veren nitelikli özel okulların bulunması
7	Öğrenci devamsızlık oranının düşük olması
8	Kız çocuklarının okullaşma oranının yüksek olması

Eğitim ve Öğretimde Kalite	
1	Bilgi ve iletişim teknolojilerinin eğitim ve öğretim süreçlerinde kullanılması
2	Okulumuzda yönetici ve öğretmen normlarının doluluk oranının yüksek olması
3	Okulumuzun teknolojik altyapısının yeterli olması
4	Eğitime katkı sağlayan (Değerler Eğitimi Projesi, Beslenme Dostu Okul, Beyaz Bayrak, Sosyal Okul vb.) Projelerin uygulanıyor olması
5	Okulumuzda şiddet olaylarının az olması

Kurumsal Kapasite	
1	Öğretmen başına düşen öğrenci sayısının istenen seviyede olması
2	Okulumuzda derslik başına düşen öğrenci sayısının standartlara uygun olması
3	Eğitim politikalarının belirlenmesinde paydaşların görüş ve önerilerinin dikkate alınması
4	Güçlü bilişim altyapısı ve elektronik bilgi sistemlerinin etkin kullanımı
5	Yeniliğe ve gelişime açık insan kaynağı
6	Yaygın teşkilat ağı

Zayıf Yönler

Eğitim ve Öğretime Erişim	
1 .	Öğrenci kayıt işlemlerinde adrese dayalı kayıt sisteminin etkin işletilememesi
2 .	Parçalanmış ailelerin artması

Eğitim ve Öğretimde Kalite	
1 .	Kişisel, eğitsel ve mesleki rehberlik hizmetlerine yeterli katılımın olmaması
2 .	Etkili bir yabancı dil eğitiminin olmaması
3 .	Zararlı alışkanlıklarla mücadelede eğitimlerin yetersiz oluşu
4 .	İl düzeyinde geliştirilen projelerin etkin uygulanamaması

Kurumsal Kapasite	
1 .	Nitelikli Hizmet İçi Eğitim faaliyetlerinin yetersizliği
2 .	Bütçe dağıtımında objektif kriterlerin yetersizliği
3 .	Hizmet içi eğitimlerin etkinliğinin istenen düzeyde olmaması
4 .	Geçmiş yıllara ait veri, bilgi ve belgelere ulaşılabilmesine imkân sağlayacak bir arşivleme sisteminin bulunmaması
5 .	İzleme ve değerlendirme faaliyetlerinin yetersizliği

Dışsal Faktörler

POLİTİK FAKTÖRLER

OLUMLU	
*	Eğitime verilen önem ve eğitim sürelerinin artması yönünde dünyada gelişen bilinç ve atılan adımlar
*	Dünyada ve ülkemizde okul öncesi eğitim ve mesleki eğitimin yaygınlaşması
*	AB Uyum Süreci
*	Dünyada kurumsal ve bireysel bazda sürekli gelişmeyi hedefleyen bilinç düzeyinin artması
*	Mevzuatta günün yaklaşım ve ihtiyaçlarına uygun gerçekleştirilen değişimler
*	Ülkemizde; katılımcı, planlı, gelişimci, şeffaf ve performans dayalı stratejik yönetim” anlayışına geçme çabaları
*	Bakanlığımızca, eğitimde öğrenci merkezli ve yapılandırmacı eğitim yaklaşımları ile mesleki eğitimde yeterliğe dayalı modüler eğitim sistemine geçilmesi
*	Bakanlığımızca görevde yükselme ve kariyer basamakları vb. konulardaki geliştirilen politikalar
*	18 yaşından küçük herkesin (öğrencilerin) sosyal güvence kapsamına alınması
*	Bakanlığımızın ücretsiz ders kitabı dağıtımını uygulaması

OLUMSUZ	
*	Her alanda uluslararası rekabette yaşanan zorluklar (Krizler vb.)
*	Globalleşme ile birlikte gelişmiş ülke ve yüksek teknolojiye sahip kurumlarla yaşanan rekabetin olumsuz etkilerinin eğitim ve öğretime yansımaları
*	Personel politikaları nedeni ile okul/kurumlarda yaşanan destek personel yetersizliği ve bunu telafi edebilecek hizmet alımında yaşanan kaynak sorunu

EKONOMİK FAKTÖRLER

OLUMLU	
*	İlçemiz tarım, tarıma dayalı endüstri ve gelişmekte olan sanayisiyle komşu illere göre ekonomik olarak gelişmişliğinin, insan kaynaklarına ve dolaylı olarak eğitime bakış açısına olumlu yansımaları
*	İlçemizin ulaşım anlamında şehir merkezi ve diğer ilçelere bağlantısının kolay olması
*	Organize sanayi bölgesi ile birlikte iş imkanlarının çokluğu
*	Tarihi dokusuyla turizme de açık olması
*	Hayvancılık ve süt üretiminde potansiyelinin çok yüksek olması
*	Sınai, zirai ve kültürel fuar sayılarının artması
*	İnşaat sektöründe kullanılan teknolojiler nedeni ile okul yapımlarının hızlanması

OLUMSUZ	
*	Üretimde kullanılan teknolojiler ve piyasa şartlarındaki değişimler nedeniyle küçük işletmelerin yok olması sonucu ailelerin yaşadığı ekonomik sorunların eğitime yansımaları
*	Eğitim ve öğretimde kullanılan cihaz ve makinelerin yüksek teknolojilere sahip olması nedeniyle bakım, onarımlarının pahalı olması dolayısıyla okulların maddi yönden zorlanması
*	Bilim ve teknolojideki ilerlemeler nedeniyle gelişen yeni meslek ve iş alanlarından kaynaklanan sorunlar
*	Eğitimde kullanılan ders araç, gereçlerine dayalı giderlerin artması nedeniyle ailelerin ve eğitim kurumlarının bu ihtiyaçları karşılamada yetersiz kalması
*	İlçemizde, kırsaldan kent merkezine doğru yaşanan iç göçten dolayı öğrencilerin okul dağılımı planlamasında sıkıntı yaşanması

SOSYAL FAKTÖRLER

OLUMLU	
*	Büyük oranda geleneksel aile yapısına sahip olunması nedeniyle suç oranının diğer ilçelere oranla düşük olması
*	İlçemizin her alanda yetiştirdiği insanlarıyla ülkemizin sosyal, kültürel ve siyasal yapılanmasına önemli katkılar sağlaması,
*	İlçemizin farklı sosyo-kültürel yapılara sahip olmasına rağmen yaşadığı huzurla ulusal bütünlüğümüzün korunmasına katkı sağlaması
*	Hayat boyu öğrenme ve meslek içi eğitim konusunda hizmet üretme ve hizmeti talep etmede yeterli sayıda kurs çeşitliliği
*	Manevi ve kültürel zenginliğe sahip bir ilçe olması
*	Ülkemizin gelişen sanayisinin kalifiye eleman ihtiyacının karşılanması amacıyla mesleki teknik eğitime önem verilmesi

OLUMSUZ	
*	İlçemizin kırsaldan göç alması nedeniyle değişen demografik özelliklerinin sosyal gelişim, şehir yaşamı vb. alanlarda sıkıntılar yaşanmasına yol açması
*	Kırsaldan kent merkezine göçle yaşanan belli okullarda öğrenci yığılmaları
*	Çocukların gelişen ve büyüyen çevreleri (kent yaşamı, e-ortam vb.) dolayısı ile olumsuz ortamlardan korunmalarına yönelik rehberlik ihtiyaçlarının artması
*	Bireylerin gelişen kitle iletişim araçlarının olumlu katkılarının yanında, olumsuz etkilerine de maruz kalmaları
*	
*	

TEKNOLOJİK FAKTÖRLER

OLUMLU	
*	*Teknoloji kullanma bakımından Türkiye ortalamasına yakın bir konumda bulunması
*	E-Devlet sisteminin gelişmesi
*	Bakanlığımızın e-okul internet hizmetlerinin kurumlarımızda etkin kullanımı Eba kullanımının öğrenmeyi desteklemesi
*	Kitle iletişim araçlarında ve ulaşımda yeni teknolojilerin kullanılması

OLUMSUZ	
*	Sürekli gelişen ve değişen teknolojileri takip etme zorunluluğundan doğan maddi kaynak sorunu
*	Eğitimin yerel ihtiyaçları karşılama boyutunu aşip global bir boyut kazanması ve eğitim ortam ve süreçlerinin bu duruma uygun (yabancı dil vb.) hale getirilememesi
*	E-ortamın güvenliğinin tam sağlanamaması
*	E-ortamdan kaynaklanan (Örneğin; Dönem ve yıl sonu işlemler dolayısı ile gerçekleşen yüklenmelere zaman zaman cevap verememesi) sorunlar
*	Gelişen e-ortamın yersiz, kötüye kullanımları ve yeni gelişen suçlar

ETİK/YASAL KURALLAR

OLUMLU	
*	Uluslararası çocuk haklarına yönelik yasal düzenlemelerin, kuralların geliştirilmesi
*	İnsan hakları konusunda insanlığın her geçen gün olumlu yönde gelişmesi
*	Tüm insanlık nezdinde eğitimin gereğine inanç, bilinç ve duyarlılığının artması
*	Eğitimde fırsat eşitliğine yönelik alınan tedbirlerin her geçen gün daha artırılması hususundaki çabalar
*	Eğitimi kolaylaştıran eğitim araç-gereç ve teknolojik ekipmanların ucuzlaması dolayısı ile bunlara her öğrencinin ulaşımın yaygınlaşması
*	Eğitim çalışanlarının eğitim-donanım yönünden standartlarının artması
*	Psikolojik, sosyal ve hatta fiziksel şiddetin eğitim ve disiplin aracı olarak kullanılmasına son verilmesi

OLUMSUZ	
*	Uluslararası ve ülkelerde gelir dağılımı ve eğitim yönünden bölgesel farklılıklarının tam anlamıyla giderilememesi
*	Bütün insanların çocuklarının eğitimine yönelik duyarlılıklarının aynı oranda olmaması
*	Günümüzün ihtiyaçlarına cevap vereceği kabul edilen "Gelişimsel Rehberlik" anlayışına uygun rehberlik hizmetlerinin nicel ve nitel yönden geliştirilememesi
*	Eğitim çalışanları ve eğitim paydaşlarında; eğitim-öğretim, disiplin vb. alanlarda evrensel değerlerle yerel değerlerin olumlu yönde ve etkili bir şekilde harmanlanarak ortak asgari müştereklerin zihinlerde hemfikir hale getirilememesi
*	Dünyadaki ticaretin bazı dillerin tekeline girmesinin eğitimden beklentide farklı amaç ve düşüncelerin gelişmesine, bununda eğitimde amaç netliğinin kaybolmasına neden olması

EKOLOJİK FAKTÖRLER

OLUMLU	
*	Dünyada tüm toplumlarda artan çevre bilinci
*	Çevre hakkında uluslararası bağlayıcı yasal düzenlemelerin yapılması
*	Çevre hakkında uluslararası duyarlılığı artırmaya yönelik STK'ların kurulması ve çalışması
*	Çevreye zararlı müdahalelerin sınır tanımayan bir duyarlılıkla durdurulmaya çalışılması ve meydana gelen kazalara yönelik uluslararası yardım çabalarının gelişmesi
*	Fosil yakıt yerine doğal enerji kaynaklarına yönelik bir yönelişin tüm dünyada gelişmesi
*	Fosil yakıt kullanan araçların çevreye az atık üreten ve az tüketmeleri için teknolojilerin geliştirilmesi ve bu konuda tüm dünyada Ar-Ge'ye önem verilmesi
*	Doğal ortamların eğitim ortamlarını(okul) olumsuz etkilemesine karşı(soğuk-sıcak-yağış-ulaşım vb.) teknoloji ve tedbirlerin gelişmesi
*	Kaybedilen ormanlık alanlarında yeni geliştirilen teknolojilerle hızlı ağaç yetiştirilmesinin sağlanması

OLUMSUZ	
*	Gelişen sanayiden kaynaklanan atığın çevreye olumsuz yansımaları
*	Çevre koruma amaçlı geliştirilen uluslararası yasal düzenlemelere bazı ülkelerin onay vermemesi, gereklerini yerine getirmemesi
*	Tatlı su rezervlerinin kirlenmesi
*	Doğal orman ve su kıyılarının yapılaşmasının önlenememesi
*	Bitki ve hayvan yetiştirilmesinde doğaya aykırı müdahalelerin(genlerle oynama) geliştirilmesi
*	Doğal kaynaklardan(malzemelerden) uzaklaşarak, ya fosil yakıtların ya da doğada bulunmayan yeni maddelerin üretilmesi ve kullanımının artması
*	Bazı hayvan türlerinin neslinin tükenmesi, bazı bitki türlerinin yok olmasıyla ekolojik dengelerin bölge bozulmasının tüm dünyada önlenememesi
*	Tarıma uygun toprakların yoğun ve doğal olmayan müdahalelerle kullanılarak üretimi artırma çabalarının toprağı kirlenmesi

FIRSATLAR

Eđitim ve Öğretime Eriřim	
1	Eđitimin sürdürülebilir ekonomik kalkınmadaki işlevi konusunda toplumsal farkındalık
2	Ulaşım ve erişim ađının gelişmesi
3	Devletin özel eğitime muhtaç öğrencilere sunduđu destek
4	İlimizin zengin bir tarihi ve kültürel mirasa sahip olması
5	Hayat boyu öğrenmeyi destekleyen devlet politikalarının varlığı
6	Eđitim ve öğretime yönelik talebin giderek artması
7	İlimizde üniversitenin bulunması

Eđitim ve Öğretimde Kalite	
1	Geniş bir paydař kitlesinin varlığı
2	Kaliteli eğitim ve öğretime ilişkin talebin artması
3	Geliřen teknolojilerin eğitimde kullanılabilirliğinin artması
4	Sektörün mesleki ve teknik eğitim konusunda iş birliğine açık olması
5	Eđitimde teknoloji kullanımının artırılmasına yönelik büyük ölçekli (EBA vb.) projelerin yürütülmesi
6	Sektörle iş birliği yapılmasına imkân veren mevzuatın bulunması

Kurumsal Kapasite	
1	Üst politika belgelerinde eğitimin öncelikli alan olarak yer alması
2	Şehrin sosyo-ekonomik yapısı ve kültürel seviyesinin çevre illere göre daha iyi olması
3	Merkezi yönetim bütçesinden eğitime ayrılan payın artış eğiliminde olması
4	Hayırseverlerin eğitim ve öğretime katkı sağlaması
5	Sosyal medyanın geniş kitlelerce kullanılıyor olması
6	İlimizde organize sanayide vasıflı işgücüne ihtiyaç duyulması
7	Eđitime destek sağlayan STK'ların bulunması

TEHDİTLER

Eğitim ve Öğretime Erişim	
1	Kişiler arasındaki sosyo-ekonomik eşitsizlikler
2	Taşınmalı eğitimin ulaşım ve mevsimsel şartlardan olumsuz etkilenmesi
3	Öğretmen, yönetici ve ailelerin özel eğitim konusunda yeterli bilgiye ve duyarlılığa sahip olmaması
4	Öğrenci ve ailelerin meslekler ve iş hayatıyla ilgili yeterli bilgiye sahip olmaması
5	Bazı okul türlerine yönelik olumsuz toplumsal algı
6	Nüfus hareketleri ve kentleşmede yaşanan hızlı değişim
7	Özel sektörün eğitim yatırımlarının yeterli düzeyde olmaması

Eğitim ve Öğretimde Kalite	
1.	Haftalık ders saatlerinin öğrencilerin gelişim düzeylerine uygun olmaması
2.	Mesleki yönelemede öğrencilerin ilgi ve yeteneklerinin dikkate alınmaması
3.	Beceri eğitimi için nitelikli ve istekli işletme yetersizliği
4.	Eğitime sınav odaklı yaklaşım ve sınav kaygısı
5.	Bireylerde oluşan teknoloji bağımlılığı ve medyanın olumsuz etkileri
6.	İnternet ortamında oluşan bilgi kirliliği, doğru ve güvenilir bilgiyi ayırt etme güçlüğü
7.	Toplumda kitap okuma, spor yapma, sanatsal ve kültürel faaliyetlerde bulunma alışkanlığının yetersiz olması
8.	İşgücü piyasasının yeterince şeffaf olmaması ve ucuz işgücü talebi
9.	Yerleşkeler arası gelişmişlik farkı

Kurumsal Kapasite	
1.	Eğitimin niteliğini artırmaya yönelik bütçenin yetersizliği
2.	İlimizin 1. Ve 2. Derece deprem bölgesinde yer alması
3.	Öğretmenlerin bazı bölgelerde daha uzun süreli çalışmasını sağlayacak teşvik edici mekanizmaların geliştirilmemiş olması
4.	Yönetici, öğretmen ve diğer eğitim çalışanlarının kişisel ve mesleki gelişimlerine yönelik merkezi hizmet içi eğitim faaliyetlerinin yetersiz olması
5.	Mevzuatın açık, anlaşılır ve ihtiyaca uygun hazırlanmaması nedeniyle güncelleme ihtiyacının sıklıkla ortaya çıkması
6.	Eğitim politikalarında çok sık değişiklik yapılması ve eğitim sistemindeki düzenlemelere ilişkin pilot uygulamaların yetersizliği
7.	Eğitim ve öğretimin finansmanında yerel yönetimlerin katkısının yetersiz olması
8.	Gelişen ve değişen teknolojiye uygun donatım maliyetinin yüksek olması
9.	Medyada eğitim ve öğretime ilişkin çoğunlukla olumsuz haberlerin ön plana çıkarılması

BÖLÜM III: MİSYON, VİZYON VE TEMEL DEĞERLER

Okul Müdürlüğümüzün Misyon, vizyon, temel ilke ve değerlerinin oluşturulması kapsamında öğretmenlerimiz, öğrencilerimiz, velilerimiz, çalışanlarımız ve diğer paydaşlarımızdan alınan görüşler, sonucunda stratejik plan hazırlama ekibi tarafından oluşturulan Misyon, Vizyon, Temel Değerler; Okulumuz üst kurulana sunulmuş ve üst kurul tarafından onaylanmıştır.

MİSYONUMUZ

Merkez Menderes İlkokulu olarak her bir öğrencimizin eşsiz potansiyelini keşfetmesine ve geliştirmesine olanak sağlayarak, onları bilgiye dayalı, düşünceli ve değerlerine bağlı bireyler olarak yetiştirmeyi amaçlıyoruz. Bunun yanında etik değerlerimizi, insanlık erdemlerimizi de öğretmeyi amaçlıyoruz.

VİZYONUMUZ

Bilimsel çalışmalardan, sanat ve sportif faaliyetlere kadar uzanan geniş bir alan da özgün araştırmaları, buluşları, projeleri, beceri tabanlı uygulamaları ve farkındalık eğitimleri gibi vatandaş odaklı hizmetleri esas alan, öğrenmeyi öğretmek, milletine, vatanına ve Atatürk ilkelerine bağlı; milli, manevi ve kültürel değerlerine sahip çıkan ve geliştiren; ülkesinin çağdaş dünyada yerini almasını sağlayan, üretken bireyler yetiştirmektir.

TEMEL DEĞERLERİMİZ

- 1) Milli ve manevi değerlere bağlılık
- 2) Çevreye duyarlılık
- 3) Güvenilirlik, eşitlik ve adalet
- 4) Planlı çalışma ve süreçlerle yönetim
- 5) Saygınlık, öncülük ve evrensellik
- 6) Ölçülebilirlik ve hesap verebilirlik

BÖLÜM IV: AMAÇ, HEDEF VE EYLEMLER

TEMA I: EĞİTİM VE ÖĞRETİME ERİŞİM

Eğitim ve öğretime erişim okullaşma ve okul terki, devam ve devamsızlık, okula uyum ve oryantasyon, özel eğitime ihtiyaç duyan bireylerin eğitime erişimi, yabancı öğrencilerin eğitime erişimi ve hayat boyu öğrenme kapsamında yürütülen faaliyetlerin ele alındığı temadır.

Stratejik Amaç 1:

Kayıt bölgemizde yer alan çocukların okullaşma oranlarını artıran, öğrencilerin uyum ve devamsızlık sorunlarını gideren etkin bir yönetim yapısı kurulacaktır. Kayıt bölgesi içerisinde yaşayan öğrencilerin sosyal, kültürel, ekonomik farklılıklardan ve dezavantajlarından etkilenmeden eğitim ve öğretime adil şartlar altında erişime ulaşmaları ve eğitimlerini tamamlamalarını sağlamaktır.

StratejikHedef 1.1. :Kayıt bölgemizde yer alan çocukların okullaşma oranları artırılacak ve öğrencilerin uyum ve devamsızlık sorunları da giderilecektir.

Plan dönemi sonuna kadar dezavantajlı gruplar ve yabancı öğrenciler başta olmak üzere kayıt bölgesindeki tüm öğrencilerin okulumuzda eğitime katılımlarını sağlamak ve tamamlama oranlarını arttırmaktır.

Performans Göstergeleri

No	PERFORMANS GÖSTERGESİ	Mevcut	HEDEF				
		2023	2024	2025	2026	2027	2028
PG.1.1.	Kayıt bölgesindeki 3-5 yaş grubu öğrencilerden okula kayıt yaptıranların oranı (%)	%60	%65	%75	%85	%90	%100
PG.1.2.	Kayıt bölgesindeki 6-9 yaş grubu öğrencilerden okula kayıt yaptıranların oranı (%)	%100	%100	%100	%100	%100	%100
PG.1.3.	İlkokul birinci sınıf öğrencilerinden en az bir yıl okul öncesi eğitim almış olanların oranı (%) (ilkokul)	%65	%68	%70	%80	%85	%90

PG.1.4.	Okula yeni başlayan öğrencilerden oryantasyon eğitimine katılanların oranı (%)	%40	%50	%60	%70	%90	%100
PG.1.5.	Bir eğitim ve öğretim döneminde 20 gün ve üzeri devamsızlık yapan öğrenci oranı (%)	% 3	% 3	% 2	% 2	% 1	% 1
PG.1.6.	Geçici koruma altındaki yabancı öğrencilerin okullaşma oranı(%)	% 98	% 98	% 99	% 99	% 100	% 100
PG.1.7.	Bir eğitim ve öğretim döneminde 20 gün ve üzeri devamsızlık yapan yabancı öğrenci oranı (%)	%0,1	%0,1	%0	%0	%0	%0

Eylemler:

No	Eylem İfadesi	Eylem Sorumlusu	Eylem Tarihi
S.1.	Kayıt bölgesinde yer alan öğrencilerin tespiti çalışması yapılacaktır.	Okul Stratejik Plan Ekibi Başkanı	01 Eylül-20 Eylül
S.2.	Devamsızlık yapan öğrencilerin tespiti ve erken uyarı sistemi için çalışmalar yapılacaktır	Müdür Yardımcısı	01 Eylül-20 Eylül
S.3.	Devamsızlık yapan öğrencilerin velileri ile özel aylık toplantı ve görüşmeler yapılacaktır	Rehberlik Servisi	30 Eylül-31 Mayıs
S.4.	Okula yeni başlayan 1.Sınıf ve Okul Öncesi Öğrencilere ve yabancı uyruklu öğrencilere oryantasyon eğitiminin verilmesi	Rehberlik Servisi	15 Eylül-15 Ekim
S.5.	Erken çocukluk eğitiminden başlayarak üst öğrenim kademelerinde de devam edecek şekilde çocukların tüm gelişim alanlarının izlenmesi, değerlendirilmesi ve iyileştirilmesine yönelik oluşturulacak e-portfolyo ile ilgili iş ve işlemler yürütülecektir.	Müdür Yardımcısı	30 Eylül-15 Haziran
S.6.	İlkokula yeni başlayan çocukların okul öncesi eğitim almaları için gerekli çalışmalar yapılacaktır.	Müdür Yardımcısı	01 Eylül-30 Eylül

S.7.	Ailelerin erken çocukluk eğitiminin gerekliliği konusunda farkındalığını artırmaya yönelik rehberlik ve bilinçlendirme çalışmaları artırılabacaktır.	Rehberlik Servisi	01 Eylül-31 Ekim
S.8.	Okulumuzda 3-5 yaş grubunda, ailelere düşen maliyeti azaltacak düzenlemeler yapılacaktır.	Okul Müdürü	01 Temmuz-31 Ağustos

TEMA II: EĞİTİM VE ÖĞRETİMDE KALİTE

Eğitim ve öğretimde kalitenin artırılması başlığı esas olarak eğitim ve öğretim faaliyetinin hayata hazırlama işleminde yapılacak çalışmaları kapsamaktadır.

Bu tema altında akademik başarı, sınav kaygıları, sınıfta kalma, ders başarıları ve kazanımları, disiplin sorunları, öğrencilerin bilimsel, sanatsal, kültürel ve sportif faaliyetleri ile istihdam ve meslek edindirmeye yönelik rehberlik ve diğer mesleki faaliyetler yer almaktadır.

Stratejik Amaç 2:

A.1 Öğrencilerin eğitim öğretime etkin katılımlarıyla donanımlı olarak bir üst öğrenime geçişi sağlanacaktır.

StratejikHedef 2.1. :Öğrenme kayıpları önleyici çalışmalar yapılarak azaltılacaktır.

Performans Göstergeleri

No	PERFORMANS GÖSTERGESİ	Mevcut	HEDEF				
		2023	2024	2025	2026	2027	2028
PG.1.1	İlkokullarda Yetiştirme Programına (İYEP) dâhil olan öğrencilerin Türkçe dersi kazanımlarına ulaşma oranı (%)	%95	%99	%100	%100	%100	%100
PG.1.2.	İlkokullarda Yetiştirme Programına dâhil olan öğrencilerin matematik dersi kazanımlarına ulaşma oranı (%)	%90	%98	%98	%98	%98	%98
PG.1.3.	20 gün ve üzeri özürsüz devamsızlık yapan öğrenci oranı (%)	%2	%1	%0,5	%0,4	%0,3	%0,1
PG.1.4.	20 gün ve üzeri özürlü devamsızlık yapan öğrenci oranı (%)	%2	%1	%0,5	%0,4	%0,3	%0,1

Eylemler:

No	Eylem İfadesi	Eylem Sorumlusu	Eylem Tarihi
S.1.	Öğrencilerin matematik derslerindeki eksikleri tespit edilerek İYEP aracılığıyla akademik yeterliklerinin artırılması sağlanacaktır.	Okul Stratejik Plan Ekibi Başkanı	01 Eylül-20 Eylül
S.2	Öğrencilerin matematik derslerindeki eksikleri tespit edilerek İYEP aracılığıyla akademik yeterliklerinin artırılması sağlanacaktır.	Müdür Yardımcısı	01 Eylül-20 Eylül
S.3	S.2 Dijital platformlar aracılığıyla öğrencilerin tamamlayıcı ve destekleyici eğitim almaları sağlanacaktır.	Müdür Yardımcısı	30 Eylül-31 Mayıs
S.4	S.3 İYEP'in ders içeriklerine katkı sağlayacak etkinlik, okuma vb aktivitelerin zenginleştirilmesi sağlanacaktır.	İyep Öğretmenleri	15 Eylül-15 Ekim
S.5	S.4 İYEP içerikleri öğrencinin hazır bulunuşluk seviyesi dikkate alınarak hazırlanacaktır.	İyep Öğretmenleri	30 Eylül-15 Haziran
S.6	Öğrencilerin devamsızlık nedenleri tespit edilerek devamsızlığa neden olan etmenler giderilecektir.	Müdür Yardımcısı	01 Eylül-30 Eylül

Stratejik Amaç 3:

Öğrencilere medeniyetimizin ve insanlığın ortak değerleriyle çağın gereklerine uygun bilgi, beceri, tutum ve davranışlar kazandırılacaktır.

Stratejik Hedef 3.1:

Öğrencilere evrensel değerler, sağlıklı yaşam ve çevre bilinci duyarlılığı kazandırılacaktır.

Performans Göstergeleri

No	PERFORMANS GÖSTERGESİ	Mevcut	HEDEF				
		2023	2024	2025	2026	2027	2028
PG.3.1.	Öğrenci başına okunan kitap sayısı	15	20	24	28	35	40
PG.3.2	Sağlıklı ve dengeli beslenme ile ilgili verilen eğitim sayısı	2	3	4	5	6	8
PG.3.3	Sağlıklı ve dengeli beslenme ile ilgili verilen eğitime katılan öğrenci sayısı	350	360	380	390	400	420
PG.3.4	Çevre bilincinin artırılmasına yönelik verilen eğitim sayısı	340	370	380	385	390	400
PG.3.5	Çevre bilincinin artırılmasına yönelik verilen eğitimlere katılan öğrenci sayısı	340	370	380	385	390	400
PG.3.6	Nezaket kurallarına yönelik yapılan etkinlik sayısı	2	4	6	8	10	12
PG.3.7	Nezaket kurallarına yönelik yapılan etkinliklere katılan öğrenci sayısı	340	370	380	385	390	400

Eylemler

No	Eylem İfadesi	Eylem Sorumlusu	Eylem Tarihi
S.1	Okul kütüphanesi zenginleştirilecek, öğrencilerin kütüphaneden yararlanması sağlanacaktır.	Rehberlik Servisi	15 Ekim-31 Mayıs
S.2	Türkçe dersinde ders saatinin bir bölümü okumaya ayrılacak ve okul müdürlüğüne planlanan zamanlarda okuma etkinlikleri düzenlenecektir.	Müdür Yardımcısı	01 Ekim-15 Mart
S.3	Serbest etkinlikler saati, öğrencilerin sanatsal, sportif ve kültürel faaliyetlere katılım sağlayacağı şekilde düzenlenecektir.	Müdür Yardımcısı	15 Eylül-31 Mayıs
S.4	Öğrencilere sağlıklı ve dengeli beslenmelerine yönelik bilgilendirme eğitimleri ve etkinlikler yapılacaktır.	Müdür Yardımcısı	15 Eylül-15 Haziran
S.5	Öğrencilerin çevre bilincinin artırılmasına yönelik etkinlikler yapılacaktır.	Rehberlik Servisi	15 Eylül-15 Mayıs
S.6	Öğrencilere, nezaket ve görgü kuralları konusunda eğitimler verilerek konuya ilişkin etkinlikler düzenlenecektir.	Müdür Yardımcısı	01 Temmuz-31 Ağustos

Stratejik Amaç 4:

Temel eğitimde öğrencilerin kaliteli eğitime erişimleri fırsat eşitliği temelinde artırılarak bilişsel, duyuşsal ve fiziksel olarak çok yönlü gelişimleri sağlanacak ve temel hayat becerilerini edinmiş öğrenciler yetiştirilecektir.

StratejikHedef 4.1:

Etkin bir rehberlik anlayışıyla, öğrencilerimizi ilgi ve becerileriyle orantılı bir şekilde üst öğrenime veya istihdama hazır hale getiren daha kaliteli bir kurum yapısına geçilecektir.

Performans Göstergeleri

No	PERFORMANS GÖSTERGESİ	Mevcut	HEDEF				
		2023	2024	2025	2026	2027	2028
PG.4.1	Okulda bir eğitim ve öğretim döneminde bilimsel, kültürel, sanatsal ve sportif alanlarda en az bir faaliyete katılan öğrenci oranı (%)	% 10	% 15	% 22	% 27	% 32	% 43
PG.4.2	Bir eğitim ve öğretim yılında en az iki sosyal sorumluluk ve toplum hizmeti çalışmalarına katılan öğrenci oranı (%)	% 10	% 15	% 22	% 27	% 32	% 43
PG.4.3	Bir eğitim ve öğretim yılında yerel, ulusal ve uluslararası proje, yarışma vb. etkinliklere katılan öğrenci oranı (%)	% 10	% 15	% 22	% 27	% 32	% 43
PG.4.4	Okulda bir eğitim ve öğretim yılında geleneksel çocuk oyunları alt başlığında en az bir faaliyete katılan öğrenci oranı (%)	% 10	% 15	% 22	% 27	% 32	% 43
PG.4.5	Okulda bir eğitim ve öğretim yılında geleneksel çocuk oyunlarına yönelik olarak düzenlenen alan/mekan sayısı.	% 10	% 15	% 22	% 27	% 32	% 43

Eylemler

No	Eylem İfadesi	Eylem Sorumlusu	Eylem Tarihi
S.1	Her bir öğrencinin bir kulüp faaliyetinde aktif olarak yer alması sağlanarak kulüp faaliyetlerinin etkinliği artırılabacaktır.	Rehberlik Servisi	Nisan- Mayıs
S.2	Öğrencilerin seviyelerine uygun olarak toplumsal sorunların çözümüne katkı sağlamak ve farkındalık oluşturmak amacıyla afet ve acil durum, çevre, eğitim, spor, kültür ve turizm, sağlık ve sosyal hizmetler alanlarında toplum hizmeti faaliyetlerine katılımları artırılabacaktır.	Müdür Yardımcısı	15 Eylül-31 Mayıs
S.3	Okul bünyesinde yarışmalar düzenlenecektir.	Müdür Yardımcısı	15 Eylül-31 Mayıs
S.4	Diğer kurum ve kuruluşlarla iş birliği içerisinde yürütülen bilimsel, sosyal, kültürel, sanatsal ve sportif alanlardaki faaliyetler artırılabacaktır.	Müdür Yardımcısı	15 Eylül-31 Mayıs
S.5	Okul bahçeleri çocukların geleneksel oyunlarla vakit geçirmelerini sağlayacak ve gelişimlerini destekleyecek şekilde etkin olarak kullanılacaktır.	Müdür Yardımcısı	15 Eylül-31 Mayıs
S.6	Okul bünyesinde etkinlikler düzenlenecektir.	Müdür Yardımcısı	15 Eylül-31 Mayıs
S.7	Öğrencilerin yerel, ulusal ve uluslararası proje ve yarışmalara katılmaları teşvik edilecektir.	Müdür Yardımcısı	15 Eylül-31 Mayıs
S.8	E-okul sisteminde bulunan sosyal etkinlik modülünde gerçekleştirilen etkinlikler işlenecektir.	Müdür Yardımcısı	15 Eylül-31 Mayıs
S.9	Okul bahçeleri geleneksel çocuk oyunlarına yönelik düzenlenecektir.	Müdür Yardımcısı	15 Eylül-31 Mayıs
S.10	Öğrenci seviyesi ve öğretim programı kazanımlarına uygun olarak geleneksel çocuk oyunları ders içi etkinliklerde kullanılacaktır.	Müdür Yardımcısı	15 Eylül-31 Mayıs
S.11	Eğitim- öğretim yılı içerisinde okullarda geleneksel çocuk oyunları şenliği yapılacaktır.	Müdür Yardımcısı	15 Eylül-31 Mayıs

TEMA III: KURUMSAL KAPASİTE

Stratejik Amaç 5:

Eğitim ortamlarının fiziki imkânları geliştirilecektir.

Stratejik Hedef 5.1.

Temel eğitimde okulların niteliğini arttıracak uygulama ve çalışmalara yer verilecektir.

Performans Göstergeleri

No	PERFORMANS GÖSTERGELERİ	Mevcut	2024	2025	2026	2027	2028
PG 5.1.	İyileştirilen fiziki mekân (derslikler, spor salonu, kütüphaneler, atölyeler vb.) sayısı.	0	1	2	3	4	5

Eylemler

No	Eylem İfadesi	Eylem Sorumlusu	Eylem Tarihi
S.1	Fiziki mekânların iyileştirilmesi için kamu idareleri, belediyeler ve işverenlerle iş birlikleri yapılacaktır.	Müdür Yardımcısı	01 Eylül-30 Haziran
S.2	Atölye ve laboratuvarların iyileştirilmesi için sektör ile iş birlikleri yapılacaktır.	Okul Müdürü	01 Eylül-30 Haziran

v. BÖLÜM: MALİYETLENDİRME

2024-2028 Stratejik Planı Faaliyet/Proje Maliyetlendirme Tablosu

Kaynak Tablosu	2024	2025	2026	2027	2028	Toplam
Genel Bütçe	0	0	0	0	0	0
Valilikler ve Belediyelerin Katkısı	0	0	0	0	0	0
Diğer (Okul Aile Birlikleri)	30.000,00	40.000,00	60.000,00	70.000,00	80.000,00	280.000,00
TOPLAM	30.000,00	40.000,00	60.000,00	70.000,00	80.000,00	280.000,00

STRATEJİK AMAÇLARIN MALİYETLENDİRİLMESİ						
Stratejik Amaç	2024	2025	2026	2027	2028	Toplam
Stratejik Amaç- 1	X	X	X	X	X	
Stratejik Amaç- 2	10.000	15.000	20.000	25.000	30.000	500
Stratejik Amaç- 3	10.000	15.000	20.000	25.000	20.000	240
Stratejik Amaç- 4	10.000	10.000	20.000	20.000	30.000	1145
Stratejik Amaç- 5	X	X	X	X	X	
Toplam	30.000,00	40.000,00	60.000,00	70.000,00	80.000,00	280.000,00

VI. İZLEME VE DEĞERLENDİRME

İzleme, stratejik plan uygulamasının sistematik olarak takip edilmesi ve raporlanmasıdır. Değerlendirme ise uygulama sonuçlarının amaç ve hedeflere kıyasla ölçülmesi ile söz konusu amaç ile hedeflerin tutarlılık ve uygunluğunun analizi olarak tanımlanmaktadır. Stratejik planda ortaya konulan hedeflere ilişkin olarak yıllık iş planlarının oluşturulması ve hedeflere ilişkin somut göstergelerin geliştirilmesi önem arz etmektedir. Diğer taraftan,

stratejik planın gerçekleştirilmesinde etkili bir izleme ve değerlendirme sisteminin kurulması temel kritik başarı faktörü olarak görünmektedir. 5018 sayılı kanun çerçevesinde hazırlanan yıllık raporların yanı sıra yıl içindeki uygulamaların takibine imkan tanıyacak belirli periyotları içeren raporlama ile uygulamaların izlenmesi ve gerekli değerlendirmelerin yapılarak faaliyetlerin sürekli olarak iyileştirilmesinin sağlanması öngörülmektedir.

Merkez Menderes İlkokulu Müdürlüğü 2024-2028 Stratejik Planı İzleme ve Değerlendirme Modeli'nin çerçevesini;

1. 2024-2028 Stratejik Planı ve performans programlarında yer alan performans göstergelerinin gerçekleştirme durumlarının tespit edilmesi,
2. Performans göstergelerinin gerçekleştirme durumlarının hedeflerle kıyaslanması,
3. Sonuçların raporlanması ve paydaşlarla paylaşımı,
4. Gerekli tedbirlerin alınması süreçleri oluşturmaktadır.

Müdürlüğümüz 2024-2028 Stratejik Planında yer alan performans göstergelerinin gerçekleştirme durumlarının tespiti yılda iki kez yapılacaktır. Yılın ilk altı aylık dönemini kapsayan birinci izleme kapsamında, Müdürlüğümüz strateji geliştirme birimi tarafından performans programlarında yer alan performans göstergelerinin gerçekleştirme durumları tespit edilecektir. Göstergelerin gerçekleştirme durumları hakkında hazırlanan rapor üst yöneticiye sunulacak ve böylelikle göstergelerdeki yıllık hedeflere ulaşılmasını sağlamak üzere gerekli görülebilecek tedbirlerin alınması sağlanacaktır.

Yılın tamamını kapsayan ikinci izleme dâhilinde; Müdürlüğümüz strateji geliştirme birimi tarafından performans programlarında yer alan performans göstergelerinin yılsonu gerçekleştirme durumları tespit edilecektir. Yılsonu gerçekleştirme durumları, varsa göstergelilerinden sapmalar ve bunların nedenleri üst yönetici başkanlığında birim yöneticilerince değerlendirilerek gerekli tedbirlerin alınması sağlanacaktır.

İzleme ve Değerlendirme Modeli

Stratejik Plan İzleme Değerlendirme Süreci

İzleme Değerlendirme Dönemi	Gerçekleştirilme Zamanı	İzleme Değerlendirme Dönemi Süreç Açıklaması	Zaman Kapsamı
Birinci İzleme Değerlendirme Dönemi	Her Yılın Temmuz Ayı İçerisinde	-Performans göstergelerinin 6 aylık gerçekleşme durumlarına ilişkin verilerin toplanması ve konsolide edilmesi. -Göstergelerin gerçekleşme durumları hakkında hazırlanan raporun üst yöneticiye sunulması	Ocak Temmuz Dönemi
İkinci İzleme Değerlendirme Dönemi	İzleyen Yılın Şubat Ayı Sonuna Kadar	-Performans programlarında yer alan performans göstergelerinin yıllık gerçekleşme durumlarına ilişkin verilerin toplanması ve konsolide edilmesi. -Yılsonu gerçekleştirmelerinin, gösterge hedeflerinden sapmaların ve sapma nedenlerin değerlendirilerek gerekli tedbirlerin alınması	Tüm Yıl

Merkez Menderes İlkokulu Müdürlüğü
Stratejik Plan Hazırlama Ekibi

S.No	Ünvanı	Adı-Soyadı	İletişim	İmza